

białogardzkiego (dysertacja na UAM w Poznaniu), a prof. dr hab. Aleksandra Belchnerowska, promotorka pracy B. Stramek, opracowała toponimię powiatów koszalińskiego i kołobrzeskiego (wydane w serii Pomorskie Monografie Toponomastyczne nr 13, Gdańsk 1995). Recenzentami są: prof. dr hab. Edward Breza i prof. dr hab. Maria Biolik.

Rozprawa B. Stramek składa się z dwóch zasadniczych części: materiałowej (słowniki nazw) i analitycznej. We wstępie zawarto historię powiatu ze szczególnym uwzględnieniem dziejów powojennych. Praca zawiera przegląd nazw miejscowych, terenowych lądowych: pól, lasów, łąk, wzgórz, etc. oraz wodnych: jezior, stawów, rzek, potoków, strug i strumieni. Materiał zebrany został poprzez analizę źródeł pisanych, kartografię oraz rozmowy z informatorami osiadłymi po II wojnie światowej. Autorka kolejno przechodzi do podania dotychczas proponowanej etymologii, ustosunkowując się do tych propozycji, częstokroć korzystając z komentarza językowego, do zapisów historycznych. Następnie cały materiał poddany został wnikliwej analizie językowej. Autorka klasyfikuje zebrane toponimy, uwzględniając trzy, różne pod względem językowym, ich warstwy: słowiańską, niemiecką i polską.

Najważniejszą zaletą pracy jest zebranie nowych źródeł, opracowanie nazw przysiółków. Natomiast nowością jest nieopracowana dotąd mikrotoponimia.

Ta najważniejsza, w kontekście powiatu stargardzkiego, rozprawa o toponimii powinna doczekać się jak najszybszego druku. Zebrany materiał oraz wyniki przeprowadzonych analiz przydadzą się zapewne w badaniach niejednego archeologa, etnografa, historyka czy socjologa.

**Marcin Majewski**

Glosa do twórczości rzeźbiarza Bartholomäusa Frantza. Na marginesie artykułu Janiny Kochanowskiej<sup>1</sup>

Bartholomäus (Bartholome, Bartholo) Frantz zaistniał po raz pierwszy w polskiej literaturze przedmiotu dzięki komunikatowi Janiny Kochanowskiej, który poświęcony został ambonie z pocysterskiego kościoła w Marianowie<sup>2</sup>. W trakcie jej konserwacji, przeprowadzonej w latach 1985 – 1988, odkryto sygnatury, które wskazały na twórców dzieła – Bartholomäusa Frantza (rzeźbiarza) i Johanna Gottfriedta (stolarza)<sup>3</sup>.

<sup>1</sup> J. Kochanowska, *Barokowa ambona z pocysterskiego kościoła w Marianowie*, „Materiały Zachodniopomorskie”, t. XL, 1994, s. 255-261.

<sup>2</sup> Ibidem.

<sup>3</sup> Ibidem, s. 256.

Ambonę z Marianowa ufundowała przeorysza ewangelickiego klasztoru – Barbara Catharina von Strauss<sup>4</sup>, natomiast autorem jej programu ideowego był miejscowy pastor Johann Christoph Förster<sup>5</sup>. Jej renowację w latach 1930 – 1931 przeprowadził malarz Ernst Fey z Berlina, znany z wielu prac na Pomorzu. Niestety, jego „konserwatorskich” poczynań nie oceniali pozytywnie nawet jemu współcześni<sup>6</sup>. W okresie powojennym ambona straciła kilka elementów swego wystroju: dwie figury Ewangelistów z nisz korpusu, dwa putta „podtrzymujące” baldachim oraz wazony flankujące herb fundatorki umieszczony na gzymsie bramki.

Twórczość Bartholomäusa Frantza, jak sugeruje Janina Kochanowska, potwierdza znajomość wyrobów stralsundzkich rzeźbiarzy początku XVIII w., przede wszystkim Eliasa Kesslera i Johanna Wendta od których zaczerpnął „tylko pewne elementy”. Autorka stwierdza jednak, że „wśród czynnych w Stralsundzie rzeźbiarzy nazwisko Frantza, jak dotąd, nie zostało ujawnione. Był więc przypuszczalnie uczniem w którymś z czynnych około 1700 r. warsztatów, a osiadł na stałe i tworzył po zachodniej stronie Odry”<sup>7</sup>.

Prześledziwszy formy ambon twórców stralsundzkich, ich tektonikę oraz wystrój dochodzimy do zgoła innych wniosków. Jak Autorka sama dalej pisze, Bartholomäus Frantz „był jednak twórcą znacznie bardziej konserwatywnym, operującym proporcjami ambony rodem jeszcze z XVII wieku”<sup>8</sup>. I właśnie tym tropem należało pójść, aby wskazać na środowisko, w którym działał nasz rzeźbiarz, a było to środowisko miejscowe.

W katastrze Stargardu sporządzonym w 1723 roku przez Schwadckena jako właściciela parceli z domem, położonej przy *Mühlen Straße* wpisano Bartholomäusa Frantza<sup>9</sup>. Ponadto znany jest on zarówno z literatury jak i swoich innych, niż ambona z Marianowa, dzieł.

Najwcześniejszym ze znanych jego dzieł jest ołtarz ambonowy w Słodkówku, pow. stargardzki (ilustr. 1), który H. Lemcke błędnie datuje na rok 1714<sup>10</sup>. Dziś jest to mocno zniekształcona nastawa, pozbawiona szeregu detalu, a przede wszystkim kosza

<sup>4</sup> Janina Kochanowska podała błędne inicjały imion fundatorki, której pełne nazwisko wymienione zostało w pracy H. Kypkego, *Bilder aus dem Marienfließer Klosterleben*, Marienfließ 1885, s. 60. Powyższa praca nie znalazła się, niestety, w literaturze cytowanej przez Autorkę.

<sup>5</sup> J. Kochanowska, *op. cit.*, s. 256; 257-258. O pastora J. Ch. Försterze patrz w: H. Moderow, *Die Evangelischen Geistlichen Pommerns von der Reformation bis zur Gegenwart*, I. T.: Der Regierungsbezirk Stettin, Stettin 1903, s. 281.

<sup>6</sup> B. Ochendowska – Grzelak, *Restauracja kościoła Mariackiego w Stargardzie (1902 – 1911) na tle europejskiej teorii konserwatorskiej końca XIX i początków XX w.*, „Stargardia. Rocznik Muzeum w Stargardzie”, t. 1, 2001, s. 171-172.

<sup>7</sup> J. Kochanowska, *op. cit.*, s. 257.

<sup>8</sup> Ibidem.

<sup>9</sup> *Häuser Cataster der Stadt Stargard, aufgenommen, nach der Schwadkeschen Vermessung von 1723. Unicat*, Archiwum Państwowe w Szczecinie, Akta Miasta Stargard, III, 1582, nr 337. Ponadto w uwagach odnośnie jego parceli nadmieniono, że poprzednicy niejakiemu Zülchena wybudowali na jego ziemi stajnię.

<sup>10</sup> H. Lemcke, *Die Bau- und Kunstdenkmäler des Regierungsbezirks Stettin*, H. VIII: Der Kreis Satzlig, Stettin 1908, s. 93.

ambony, w którego miejsce wstawiono współczesny obraz. Flankują go dwie gładkie kolumny o korynckich kapitelach, ustawione na prostopadłościennych cokolikach. Na prawym umieszczono sygnaturę: ANNO 1713 / DEN 31 OCTOB / B FRANTZ (ilustr. 2). Na kolumnach ułożono belkowanie z impostami z gzymsem łączącym się z sześciobocznym baldachimem zwieńczonym liśćmi akantu podtrzymującymi puklowany wazon płomienisty. Po jego bokach ustawione na impostach identyczne wazy. Po bokach retabulum uszaki zakomponowane z liści akantu mięsistego z wplecionymi pośrodku owalnymi kartuszami. Ołtarz przemaalowano w brązach.

W 1715 roku B. Frantz wykonał kolejny ołtarz ambonowy, tym razem dla kościoła wiejskiego w Lubowie, pow. stargardzki<sup>11</sup> (ilustr. 3). Hugo Lemcke w inwentarzu zabytków dla powiatu szadzkiego wskazał na sygnaturę umieszczoną na jego odwrociu: BARTHUS . FRANTZ Vecit. Ao. 1715, która w rzeczywistości brzmi następująco: BARTHOLO FRANTZ / VECIT ANO 1715 (ilustr. 4). Również w tym przypadku ołtarz pozbawiony został kosza ambony, gdzie również wkomponowano nowy obraz. Kompozycja jest zbliżona do ołtarza ze Słodkówka, jednak pozostało tu więcej detalu. Obramienie niszy kosza ambony dekorowane jest zwisami oraz girlandami. Całość ujmują ponownie kolumny o korynckich głowicach. W kompozycji uszaków zauważamy jeszcze większą mięsistość liści akantu, które pozostawiły niewiele światła w tle. W środkowej partii belkowania, na osi ołtarza, umieszczono główkę putta ułożoną na taśmie ornamentu wstęgowo – cęgowego. Zwieńczenie w formie przyczółka wypełnionego elipsoidalnym kartuszem obramionym kimationem jońskim z pasem astragalu. Pozostałe pole z liśćmi akantu, na którego wierzchołku ustawiono rzeźbę Ukrzyżowanego. Po bokach, na belkowaniu retabulum na prostopadłościennych cokolikach umieszczone zostały postacie Marii i Jana.

Około 1723 roku B. Frantz wykonał rysunki projektowe helmu wieży północnej kościoła Mariackiego w Stargardzie. Na ich podstawie wzniesiono barokowy, dwukondygnacyjny hełm z prześwitami, który wybudował w latach 1723 – 1724 cieśla miejski Matthias Rieck<sup>12</sup>.

W latach 1726 – 1727 B. Frantz stworzył ambonę dla kościoła w Marianowie, a w 1731 roku obramienie (supraporta) i tablicę inskrypcyjną do kaplicy burmistrza Stargardu Petera Gröninga<sup>13</sup> (ilustr. 5). Oba dzieła znamy niestety tylko z fotografii<sup>14</sup> i opisów<sup>15</sup>. Elementy rzeźbiarskie sygnowane były przez naszego mistrza: BARTHOLOME . FRANTZ EXCULPSIT ANNO 1731 D . XII. FEBRUAR. Nieprzypadkowo znalazł się tutaj dzień 12 lutego, ponieważ w tym dniu, sto lat

<sup>11</sup> Ibidem, s. 34.

<sup>12</sup> H. Berghaus, *Landbuch des Herzogthums Stettin, von Kammin und Hinterpommern; oder...*, IV. Bd, Anklam – Stargard an der Ihna 1868, s. 644.

<sup>13</sup> Prawdopodobnie podczas restauracji kościoła Mariackiego w latach 1902 – 1911 obramienie przeniesiono nad portal północny hali wieżowej. Natomiast tablicę pozostawiono w kaplicy.

<sup>14</sup> Redlin, *Beiträge zur Geschichte der Marienkirche in Stargard*, H. 1, Stargard (Pommern) 1895, s. 15; ponadto fotografie w zbiorach archiwum Fotograficznego Muzeum Narodowego w Szczecinie, nr inw. 4445-4446.

<sup>15</sup> Redlin, *op. cit.*, s. 13-18; Landesarchiv Greifswald, Rep. 55, Nr. 117, s. 18-19.

wcześniej zmarł Peter Gröning. Partie rzeźbiarskie dopełniały wystroju malarskiego<sup>16</sup>. Obramienie zaprojektowano na kształt arkady ustawionej na zdwojonych, kanelurowanych pilastrach ustawionych na wydatnych cokołach. Archiwolta w kształcie naczółka zwieńczona została portretem Petera Gröninga ujętym pilastrami oraz akantowymi uszakami, nad którym ustawiono rzeźbę Marii z Dzieciątkiem. Bezpośrednio nad otworem wejściowym ułożono draperię przytrzymywaną na końcach przez putta.

Zapoznawszy się z sygnowanymi dziełami Bartholomäusa Frantza warto podsumować jego warsztat. W tych kilku realizacjach przebija kilka motywów przewodnich widocznych w jego twórczości. Dwa opisane ołtarze ambonowe nawiązują w swej tektonice do dzieł pochodzących jeszcze z drugiej połowy XVII wieku. Mało wyodrębniony baldachim, zwieńczenie o formie naczółka z kartuszem to formy już nieco zapóźnione w tym czasie (początek XVIII w.). Wskazane przez Janinę Kochanowską analogie do wytworów rzeźbiarzy stralsundzkich, które miałyby być widoczne w ambonie z Marianowa, sprowadzają się jedynie do pojedynczych motywów dekoracyjnych. Kazalnica z Marianowa bliższa jest ambonie z Iven koło Anklam<sup>17</sup>, której konserwatywna, powściągliwa forma, pomimo wielości ornamentu, pozostaje bardzo dobrze widoczna. Dziełem rzeźbiarzy stralsundzkich bliżej do twórczości Georga Mattarnovi (Mattanovi), którego dziełem jest niezachowana niestety ambona w kościele Mariackim w Chojnie<sup>18</sup>.

Prace B. Frantza cechuje prostota formy, pewnego rodzaju stelaża, bryły, który opleciony został nowym, już w pełni barokowym ornamentem. Na podstawie tak zarysowanego schematu kompozycyjnego przypisać mu można supraporta kaplicy w kościele Mariackim w Stargardzie, należącej do burmistrza Stargardu Joachima Caspara Moviusa<sup>19</sup> (ilustr. 6), powstałe w 1734 r. Wykazuje one wiele analogii do obramienia kaplicy Petera Gröninga.

Jednak pomimo skostniałego schematu kompozycyjnego widocznego w jego pracach na czoło wysuwa się projekt helmu wieży północnej kościoła Mariackiego w Stargardzie. Warto wskazać, że ten typ przykrycia wieży był w tym okresie na naszym terenie nowością, która swoje korzenie posiadała w realizacjach berlińskich<sup>20</sup>.

Warto tu wskazać na jeszcze jedną sprawę. Kontekst historyczny. Lata działalności zawodowej Bartholomäusa Frantza przypadły na okres ponownego rozkwitu gospodarczego i kulturalnego Stargardu. Przełom XVII i XVIII wieku to czas,

<sup>16</sup> Całość wystroju godna jest odrębnego omówienia jako założenie programowe dla uczczenia fundacji burmistrza Stargardu Petera Gröninga.

<sup>17</sup> *Die Bau- und Kunstdenkmale in der DDR. Bezirk Neubrandenburg*. Bearb. G. Baier, H. Ende, B. Oltmanns, W. Rechlin, Berlin 1982, s. 59.

<sup>18</sup> *[Die] Kunstdenkmäler des Kreises Königsberg (Neumark)*, Bd. VII, T. I, Berlin 1928, s. 45.

<sup>19</sup> Landesarchiv Greifswald, Rep. 55, Nr. 117, s. 19

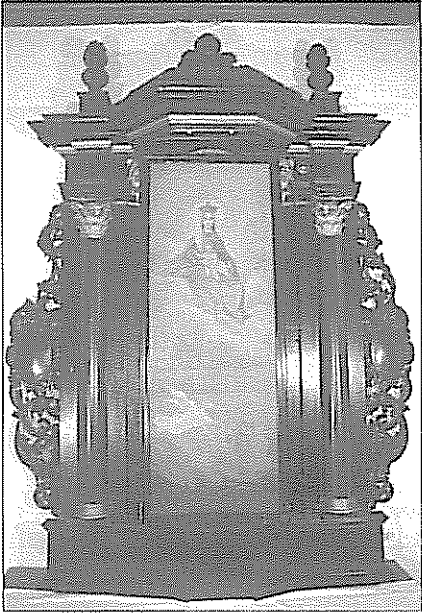
<sup>20</sup> M. Słomiński, R. Makala, M. Paszkowska, *Szczecin barokowy. Architektura lat 1630–1780*, Szczecin 2000, s. 113.

w którym Stargard pełnił funkcje stołeczne dla brandenburskiego, a później pruskiego Pomorza Tylnego. Rolę tę wspierała dodatkowo nie tylko administracja, sądownictwo wyższe, ale również środowisko humanistyczne skupione przy Collegium Groeningianum. Tak sprzyjające warunki wpływały na pracę artystów i rzemieślników, których w tym czasie w mieście nie brakowało. Dobrze udokumentowany jest wysoki poziom złotnictwa i konwisarstwa. Rozwijało się również kilka oficyn drukarskich.

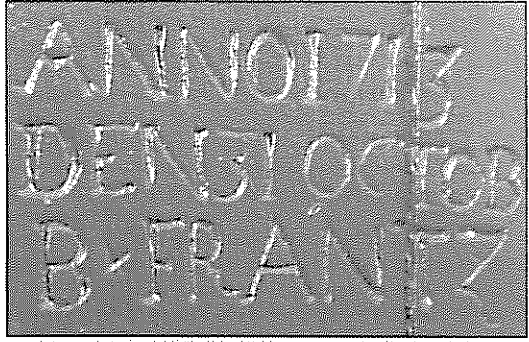
Takiego właśnie spojrzenia, poszerzonego o aspekt historyczny, zabrakło w komunikacie Janiny Kochanowskiej, która zamiast szukać analogii lub wręcz sygnowanych dzieł, oraz danych archiwalnym, w najbliższym otoczeniu kazalnicy z Marianowa, wskazała na teren zaodrzański, gdzie miałby osiąść na stałe i tworzyć Bartholomäus Frantz.

Podsumowując ten krótki głos w dyskusji nad twórczością Bartholomäusa Frantza warto się zastanowić nad jego miejscem w rzeźbie historycznego Pomorza Tylnego.

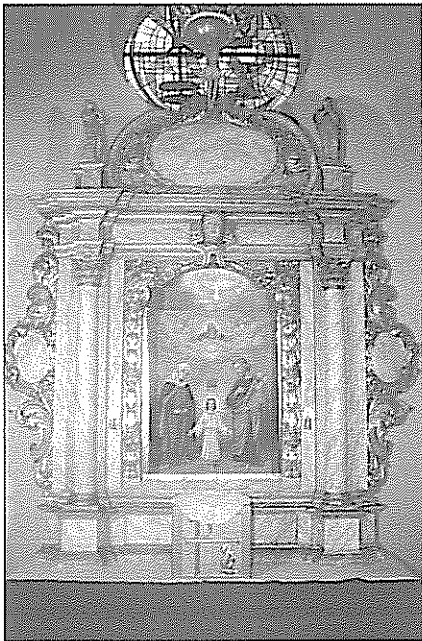
**Marcin Majewski**



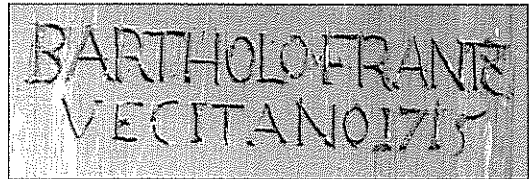
Ilustr. 1. Ołtarz w kościele wiejskim  
w Słodkówku, pow. stargardzki.  
Fot. M. Majewski - Muzeum w Stargardzie



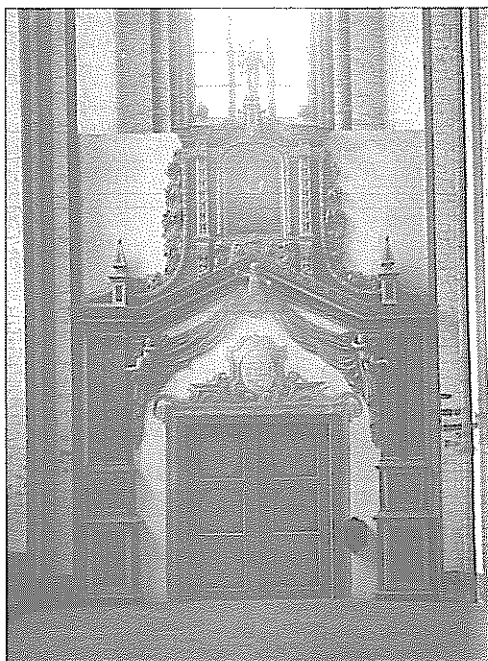
Ilustr. 2. Sygnatura na cokole nastawy ołtarza  
w kościele wiejskim w Słodkówku, pow. stargardzki.  
Fot. M. Majewski - Muzeum w Stargardzie



Ilustr. 3. Ołtarz w kościele wiejskim  
w Lubowie, pow. stargardzki.  
Fot. M. Majewski - Muzeum w Stargardzie



Ilustr. 4. Sygnatura na odwrociu nastawy ołtarza  
w kościele wiejskim w Lubowie, pow. stargardzki.  
Fot. M. Majewski - Muzeum w Stargardzie



Ilustr. 5. Obramienie kaplicy Petera Gröninga w kościele Mariackim w Stargardzie, wg stanu z 1936 r. Fot. Muzeum w Stargardzie



Ilustr. 6. Obramienie kaplicy Joachima Caspara Moviusa w kościele Mariackim w Stargardzie, wg stanu z 1936 r. Fot. Muzeum w Stargardzie